

中国蓟马属(*Thrips* Linnaeus)及其近缘属 种类简记(缨翅目:蓟马科)

张维球

(植物保护系)

提 要

蓟马属是缨翅目中较大的属,其中有不少农作物害虫种类。过去该属种类之间的区别、分布及寄主范围比较混乱。本文着重整理中国有分布的蓟马属及其近缘属的种类共17种,其中6种为中国分布新纪录。简述其形态、分布及寄主,并附以种的检索,希略能澄清蓟马属过去在我国种类混淆的情况。

蓟马属是缨翅目、锥尾亚目(Terebrantia)蓟马科中较大的一个属。该属分布很广,全为植食性,不少种类是农作物的重要害虫,如烟蓟马*Thrips tabaci* Lindeman为害多种农作物并广泛分布于世界各地。但由于蓟马体形小,形态特征微细,且到目前为止,蓟马种类之间的区别仍未能应用雌、雄外生殖器这一重要特征,因此,种类容易混淆,名称亦较混乱,在文献中常出现同物异名的情况。同时Priesner(1957)又根据蓟马中、后胸内骨结构的特征(图一、1),将蓟马属再分出一些新属,以后,有关蓟马文献及蓟马的学名,较多地沿用Priesner的分类系统,例如Ananthakrishnan(1963)整理印度——斯里兰卡区系蓟马种类,Genitale and Bailly(1969)总结美洲蓟马属时,均以Priesner提出的特征为依据,将原来的蓟马属分成十余属。

过去,我国对蓟马的研究报道不多,种类的鉴别,学名的引用比较紊乱。本文根据历年来收集的蓟马标本,查核有关文献,着重整理中国有分布的蓟马属及其近缘属种类的名称(包括曾用的异名)、分布、寄主范围及特征的简要描述,并附以种的检索表,希略能澄清蓟马属过去在我国种类混淆的情况。文内蓟马的中文名称,仅属初步拟定,有待今后统一。

蓟马属(*Thrips* Linnaeus 1746)

属征:触角7节,第三、四节具弯曲的感觉锥;下颚须3节;前胸背板后缘角具一对几等长的鬃,中胸腹板胸内骨具小刺(图一、3)。该属全世界已纪录达160余种

(Genitile and Baily 1969)。我国有分布纪录10种:

1、日本蓟马 *Thrips coloratus* Schmutz 1913

Thrips coloratus Schmutz, Sitzgsber. Akad. Wiss. Wien 122: 1013. 1913.

Thrips Japonicuss Bagnall, Ann. Mag. Hist. (8) 13: 188. 1914.

Thrips melanurus Bagnall, Ann. Magaz. Nat. Hist., ser. 9. 18: 111. 1926.

特征: 雌体长1.1—1.2毫米。体橙黄褐色, 触角1—3节橙黄色, 4—7节褐色; 单眼间鬃短, 位于单眼三角形连线上; 前翅灰色, 基部色略淡, 上脉基鬃4+3条, 端鬃3条, 下脉鬃14—16条; 腹部2—8节背面中央有褐色斑纹并连成一条褐色纵带, 第9—10腹节角质化强, 呈黑色(图三, 3), 第8腹节后缘带不完整。腹部2—7节具副毛14条(图二、1)。雄虫未发现。

分布: 广泛分布于长江以南各省(区)。国外于斯里兰卡, 爪哇, 日本。

寄主: 枇杷、细叶桉、柑桔、茶、山茶及十字花科等植物的花内。

2、黄蓟马 *Thrips flavidus* (Bagnall) 1916

Physothrips flavidus Bagnall, Ann. Magaz. Nat. Hist., Ser. 8, 17: 399. 1916.

特征: 雌体长1.1—1.2毫米。体黄色, 触角第1节黄色, 第2节橙黄色, 3—7节深灰色, 3—5节基部色略淡; 单眼月晕橙红色, 单眼间鬃短, 位于单眼三角形连线上; 前翅色淡黄, 上脉基鬃4+3条, 端鬃3条, 下脉鬃16—18条, 第8腹节后缘带毛完整。雄虫形态与雌虫相似, 体形较小, 长0.8—0.9毫米, 体色较淡。

分布: 广西、广东、江西、浙江、江苏、台湾、贵州、湖南、湖北、四川、云南等省(区)。国外分布于日本。

寄主: 旋花科植物花内, 偶尔于十字花科植物花内发现。

3、瓜亮蓟马 *Thrips flavus* Schrank 1776

Thrips flavus Schrank, Beytr. Nat. 31. Taf. 1. 1776.

Thrips melanopa Schrank, Enumer. Ins. Aust. Indig. : 297. 1781.

Thrips flavidus var. *Kyotoi* Moulton, Ann. Zool. Japon. 2: 302, 1928.

Thrips clarus Moulton, Trans. Nat. Hist. Sci. Formosa 18: 294, 1928.

Thrips nilgiriensis Ramakrishna, Mem. Dept. Agr. India Ent. Ser. 10: 262, 1928.

特征: 雌体长1.0—1.1毫米。体黄色; 触角第1—2节橙黄色, 第3节黄色, 第4节基部黄色端部暗灰色, 5—7节灰黑色; 单眼月晕橙红色, 单眼间鬃位于单眼三角形连线外缘; 前翅色淡, 上脉基鬃4+3条, 端鬃3条, 下脉鬃11条; 第8腹节后缘带毛完整。雄虫形态与雌虫相似, 但体形较小, 长0.8—0.9毫米, 体色略淡。

分布: 广东、广西、台湾、福建等省(区)。国外分布于欧洲, 美洲, 印度, 日本。

寄主: 节瓜、西瓜、茄、番茄等嫩梢、嫩叶及幼果, 偶尔发现于旋花科、十字花科植物的花内。

4、黄胸蓟马 *Thrips hawaiiensis* (Morgan) 1913

Euthrips hawaiiensis Morgan, Proc. U. S. Nat. Mus. 46: 3, 1913.

Thrips albipes Bagnall, Ann. Mag. Nat. Hist. 8 (13): 25, 1914.

Thrips pallipes (Bagnall), Pro. Zool. Jap. 11: 302, 1927.

Thrips extinsicornis Priesner, Nat. Tijdschr. Neder. Ind. 94: 276, 1934.

特征: 雌体长1.2—1.4毫米。体褐色, 胸部橙黄色; 触角第3节黄色, 其余各节褐色, 单眼月晕橙红色, 单眼间鬃短, 位于单眼三角形连线外缘; 前翅灰色基部色淡, 上脉基鬃4+3条, 端鬃3条, 下脉鬃15—16条, 腹部2—7节, 各节具副毛12条(图二, 3), 第8腹节后缘带毛完整。雄虫体形小, 长0.9—1.0毫米, 黄色。

分布: 广泛分布于长江以南各省(区)。国外分布于美洲, 欧洲, 澳洲, 日本, 印度, 菲律宾, 印尼, 斯里兰卡等。

寄主: 广泛发现于十字花科、豆科、茄科、云香科、菊科等多种植物的花内。

5、内黄蓟马 *Thrips florens* Kurosawa 1968 (中国新纪录)

Thrips florens Kurosawa, Ins. Mat. Suppl. 4: 32, 1968.

特征: 雌体长1.1—1.2毫米。体暗灰褐色, 胸部橙黄色; 触角细长, 相当于头长的2.5倍, 淡褐色, 第3节黄色; 头几与前胸背板等长, 头顶略突出, 颊略向外拱, 单眼月晕橙红色, 单眼间鬃位于单眼三角形连线内缘; 前翅灰色, 基部略淡, 上脉基鬃4+3条, 端鬃3条, 下脉鬃13条, 腹部2—7节各具副毛4条, (图二, 5), 第8腹节后缘具带毛。雄虫未发现。

分布: 原纪录分布于日本, 现于广东鼎湖山发现。

寄主: 芦苇、芒草心叶内。

6、枇杷蓟马 *Thrips immsi* (Bagnall) 1926

Physothrips immsi Bagnall, Ann. Magaz. Nat. Hist. ser. 9, 18: 106, 1926.

Thrips immsi (Bagnall), Steinweden, Proc. Nat. Hist. Soc. Fukien Christ. Univ. 3: 12, 1930.

特征: 雌体长1.3—1.4毫米。体褐色至深褐色, 各足股节及中、后足胫节褐色, 前足胫节淡褐色, 各足跗节黄色; 触角褐色, 单眼间鬃长, 位于单眼三角形连线外缘。前翅淡褐色基部色淡, 上脉基鬃4+3条, 端鬃3条, 下脉鬃12—14, 腹部2—7节各节具副毛6条(图二, 4), 第8腹节后缘具带毛。

分布: 广东、广西、福建等省(区)。国外分布于斯里兰卡, 印度, 日本等。

寄主: 枇杷、麦冬。

7、褐蓟马 *Thrips tusca* Moulton 1936 (中国新纪录)

Thrips tusca Moulton, Philipp. J. Agr. 7: 270, 1936

特征: 雌体长1.1—1.2毫米。体褐色; 触角褐色, 第3节色略淡, 单眼月晕橙红色, 单眼间鬃在单眼三角形连线上; 前翅灰色基部色淡, 前翅上脉基鬃4+3条, 端鬃2条, 下脉鬃10条, 第8腹节后缘带毛完整。雄虫与雌虫形态相似, 体形略小, 长1.0—1.1毫米。

8、威岛蓟马 *Thrips vitoriensis* Moulton 1936 (中国新纪录)

Thrips vitoriensis Moulton, Philipp. J. Agr. 7: 270, 1936.

特征: 雌体长1.1—1.2毫米。体橙黄色; 触角1—3节黄色, 4—7节淡褐色; 单眼月晕橙红色, 单眼间鬃位于单眼三角形连线内缘; 前翅淡灰色, 上脉基鬃4+3条, 端鬃3条, 下脉鬃14—15条; 第8腹节后缘栉毛完整, 腹部2—7节具副毛14条(图二, 2), 第9—10腹节深褐色。雄虫未发现。

分布: 原纪录于菲律宾, 现于广东(东莞)(广州)、云南(开远)等地发现。

寄主: 芒果、千日红心叶内。

9、烟蓟马 *Thrips tabaci* Lindeman 1888

Thrips tabaci Lindeman, Die Schadl. Insekten d. Tabak in Bessarabien: 15: 61—75, 1888.

特征: 雌体长1.3—1.4毫米。体褐色; 触角褐色, 单眼间鬃靠近三角形连线外缘; 前翅灰色, 上脉基鬃4+3条, 端鬃4—6条; 下脉鬃15条; 腹部第2—8腹节前缘有一黑褐色横带纹。国内未有发现雄虫。

分布: 国内各省(区)。国外各大洲均有分布。

寄主: 广泛为害葱类、棉、烟、茄类等多种作物。

10、豆黄蓟马 *Thrips nigropilosus* Uzel 1895 (中国新纪录)

Thrips lactucae Beach, Proc. Iowa. Acad. Sci. 3: 224, 1896.

Thrips hersarlei Moulton, Pan—Pac. Ent. 3: 25, 1926.

特征: 雌体长1.0—1.2毫米。体淡黄色, 腹部第2—7节前半部略呈灰色; 触角第1节黄色, 第2—7节淡褐色, 3—4节基部色略淡, 单眼间鬃短, 位于单眼三角形连线外缘, 前翅黄色, 上脉基鬃4+3条, 端鬃3条, 下脉鬃11—13条, 第8腹节后缘栉毛完整。雄虫未有发现。

分布: 原纪录分布于北美, 澳洲, 斐济岛, 欧洲, 北非, 土耳其, 日本。现于我国黑龙江省(密山)发现。

寄主: 大豆心叶内。

小头蓟马属 (*Microcephalothrips* Bagnall 1926)

属征: 触角7节, 第三、四节端部具弯曲的感觉锥; 下颚须3节; 前胸背板明显宽于头部, 前胸背板后缘角具一对几等长的鬃; 中胸腹板内骨具小刺; 腹部第二至八节后缘着生有栉齿(图三, 1)。该属全世界现仅纪录有两种, 中国有纪录一种。

1、小头蓟马 *Microcephalothrips abdominalis* (Crawford) 1910

Thrips abdominalis Crawford, Pomona Coll. J. Ent. 2: 157, 1910.

Microcephalothrips abdominalis Bagnall, Ann. Mag. Nat. Hist. Ser. 9, 18: 114, 1924.

Thrips (Ctenothripella) abdominalis Moulton, Proc. Haw. Ent. Soc. 7: 110, 1928.

Thrips crenatus Watson, Florida Ent. 6: 35, 1922.

Thrips oklahomae Watson, Univ. Oklahoma Biol. Surv. 3 : 342, 1931.

特征：雌体长1.1—1.2毫米。体褐色，触角全褐色，第3节基部有时色略淡；头部较小，前胸背板宽大，单眼间鬃短，位于单眼三角形连线上；中胸腹板内骨具小刺，前翅灰色基部色略淡，上脉基鬃4+3条，端鬃3条，下脉鬃7条；腹部第2—8节后缘有栉齿(图三，1)。雄虫与雌虫形态相似，但体形小，长1.0—1.1毫米。

分布：广东、广西、福建、江西、贵州、四川等江南各省(区)。国外分布于美洲，澳洲，日本，菲律宾，印度，斯里兰卡等。

寄主：菊科植物花内。

等鬃蓟马属 (*Isoneurothrips* Bagnall 1915)

属征：触角7节，第三、四节具弯曲的感觉锥；下颏须3节；前胸背板后缘角具一对几等长的鬃；中胸腹板内骨具小刺。前翅上脉鬃从基部至端部连续或几乎连续等距排列。该属中国有两种分布纪录：

1、东方等鬃蓟马 *Isoneurothrips orientalis* Bagnall 1915

Isoneurothrips orientalis Bagnall, Ann. Magaz. Nat. Hist. Ser. 8, 15: 592, 1915.

Isoneurothrips setipennis Moulton, Trans. Nat. Hist. Soc. Formosa 18: 297, 1928.

Thrips setipennis Steinweden & Moulton, Proc. Nat. Hist. Soc. Fukien Christ Univ. China 3 : 23, 1930.

特征：雌体长1.6—1.7毫米，雄1.3—1.4毫米。体褐色；触角深褐色，第4—6节基部色略淡；单眼月晕橙红色，单眼间鬃位于单眼三角形连线上；中胸腹板内骨具小刺；前翅褐色，上脉基鬃8条，端鬃9—10条，二者几连续排列，下脉鬃16—18条，腹部第2—7节前缘有一黑褐色横带纹，第8腹节后缘缺栉毛。

分布：广东、福建、台湾等省。

寄主：茉莉花 *Jasminum Pubescens* Willd.

2、淡褐等鬃蓟马 *Isoneurothrips pallipes* Moulton 1928*

Isoneurothrips pallipes Moulton, Trans. Nat. Hist. Soc. Formosa 18: 288, 1928.

Thrips (Isoneurothrips) taiwanus Takahashi, Philipp. J. Sci. 60(4): 427, 1936.

特征：雌体长1.0毫米。体淡褐色，腹部色略深，腹部2—7节各节前缘有深褐色横带纹；触角1、2、6、7节褐色，第3节及第4、5节基部色淡；单眼月晕橙红色，单眼间鬃位于单眼三角形连线上；前翅淡褐色基部色淡，上脉鬃16条等距排列，下脉鬃13条；第8腹节后缘具栉毛。

* 未采有标本，仅据Moulton 1928, Trans. Nat. Soc. Formosa 18(98): 288, 纪录列入。

分布：台湾。

寄主：不详。

禾蓟马属 (*Chloethrips* Priesner 1957)

属征：触角7节，第三、四节具弯曲的感觉锥，下颚须3节，前胸背板后缘角具一对几等长的鬃。中、后胸腹板内骨不具小刺（图一，2）。该属在我国的种类有：

1、稻蓟马 *Chloethrip oryzae* (Willams) 1916

Thrips oryzae Willams, Bull. Ent. Res. 6: 354, 1916.

特征：雌体长1.2—1.4毫米。体褐色；触角褐色，第2节端部和第3—4节色淡，单眼月晕橙红色，单眼间鬃位于单眼三角形连线外缘；中、后胸腹板内骨均无小刺；前翅灰色近基部色淡，上脉基鬃4+3条，端鬃3条，下脉鬃9—12条，第8腹节后缘栉毛中央的部分短小。雄体长略小，长1.1—1.2毫米。

分布：广东、广西、福建、湖南、湖北、四川、云南、贵州、河南、江苏、浙江、台湾等省（区）。国外分布于日本，越南，菲律宾，斯里兰卡，印度，印度尼西亚等东南亚国家。

寄主：稻、游草。

2、竹蓟马 *Chloethrips bambusae* (Shumsher) 1945 (中国新纪录)

Thrips bambusae Shumsher, Indian J. Ent. 7: 147, 1945.

特征：雌体长1.2—1.3毫米。体褐色至深褐色，触角褐色，第3节色淡，单眼月晕橙红色，单眼间鬃位于单眼三角形连线外缘，中、后胸内骨均无小刺，前翅灰色，近基部色淡，上脉基鬃4+3条，端鬃3条，下脉鬃10条，第8腹节后缘栉毛完整。

分布：原纪录分布有印度。现于广东（广州）、福建（沙县）发现。

寄主：竹

3、草蓟马 *Chloethrips faurei* Bhatti 1962 (中国新纪录)

Chloethrips faurei Bhatti, Bull. Ent. (Madras) 3: 42, 1962.

特征：雌体长1.1—1.2毫米，雄虫0.9—1.0毫米。体黄色，腹部第9—10节褐色；触角1—3节黄色，4—7节淡褐色。头部几与前胸背板等长，颊略向外拱，中胸腹板胸内骨不具小刺；单眼月晕橙红色，单眼间鬃短，位于单眼三角形连线外缘；前翅淡黄色，上脉基鬃4+3条，端鬃3条，下脉鬃10条；第8腹节后缘栉毛雌虫完整，雄虫短缺。

分布：原纪录分布有印度，现于广东（广州）发现。

寄主：硬骨草 *Panicum repens* L.

蔗蓟马属 (*Fulmekiola* Karny 1925)

属征：触角7节，第三、四节具弯曲的感觉锥；下颚须3节；头长于前胸背板，前

胸背板后缘角具一对几等长的鬃, 中胸腹板内骨不具小刺。腹部第二至七节后缘着生不整齐的栉齿(图三, 2)。该属在中国仅有一种纪录:

1、甘蔗蓟马 *Fulmekiola serratus* (Kabus) 1892

Physothrips serratus Kabus, Meded. Proc. Oost. Java 43: 1892.

Thrips moulton Ishida, Mats. sapporo. 9: 55, 1934.

Thrips armata Moulton, Philipp. J. Agr. 7 (2): 263, 1936.

Thrips accharioida (R. & M.), Indian J. Ent. 18: 336, 1956.

特征: 雌体长1.3—1.4毫米, 雄1.2—1.3毫米。体褐色, 触角1—2节暗褐色, 3—5节色淡, 6—7节褐色; 头部与前胸等长或略长于前胸; 单眼月晕橙红色, 单眼间鬃位于单眼三角形连线外缘; 中、后胸内骨不具小刺; 前翅灰色, 基部色淡, 上脉基鬃4+3条, 端鬃3条, 下脉鬃12—14条; 腹部第2—8节后缘具不整齐的栉齿, 雄虫栉齿更为明显(图三, 2)。

分布: 广东、广西、云南、福建、台湾。国外分布于越南, 菲律宾, 印度, 爪哇。

寄主: 甘蔗心叶

种的检索表(雌成虫)

1 (26) 中胸腹板内骨具小刺(图一, 2)。

2 (3) 头部明显窄于前胸背板, 腹部第2—7节后缘具栉齿(图三, 1)(小头蓟马属)。

触角全褐色, 第3触角节色略淡; 前翅灰色, 上脉端鬃3条, 下脉鬃7条; 体长1.0—1.1毫米……………小头蓟马

3 (2) 头部不明显窄于前胸背板, 腹部第2—7节后缘不具栉齿。

4 (7) 前翅上脉鬃几乎连续等距排列(等鬃蓟马属)。

5 (6) 体褐色; 触角黑褐色, 第4—6节基部色略淡, 前翅上脉基鬃8条, 端鬃10条, 二者几连续排列, 下脉鬃16—18条; 体长1.6—1.7毫米……………东方等鬃蓟马

6 (5) 体淡褐色, 腹部色略深, 2—7腹节各节前缘有深褐色横带纹; 触角第1、2、6、7节褐色, 第3节及第4、5节基部色淡; 前翅上脉鬃16条, 下脉鬃13条; 体长1.0毫米……………淡褐等鬃蓟马

7 (4) 前翅上脉基鬃和端鬃明显分开, 端鬃2—6条(蓟马属)。

8 (13) 体淡黄色或深黄色, 前翅色淡。

9 (10) 体淡黄色, 腹部2—7节前半部略呈灰色, 触角褐色; 第1节黄色, 第3—4节的基部色略淡; 体长1.0—1.1毫米……………豆黄蓟马

10 (9) 体黄色或深黄色, 腹部2—7节前半部不呈灰色。

11 (12) 触角第1—2节橙黄色, 第3节黄色, 第4节基部黄色端部暗灰色, 5—7节灰黑色; 前翅上脉端鬃3条, 下脉鬃11条; 体1.0—1.1毫米……………瓜亮蓟马

12 (11) 触角第1节黄色, 第2节橙黄色, 第3—7节深灰色, 3—5节基部色略

- 淡;前翅上脉端鬃3条,下脉鬃16—18条;体长1.1—1.2毫米……………**黄蓟马**
13(8)体黑褐色、褐色或橙黄色,前翅灰色。
14(15)体褐色,前翅上脉端鬃2条;触角2—7节均褐色,第3节色略淡;体长1.1—1.2毫米……………**褐蓟马**
15(14)前翅上脉端鬃多于2条。
16(17)前翅上脉端鬃4—6条;触角各节褐色;第2—8腹节前缘有一黑褐色横带纹;体长1.3—1.4毫米……………**烟蓟马**
17(16)前翅上脉端鬃3条
18(23)体橙黄褐色或至少胸部为橙黄色,腹部2—8节各有12—16条副毛(图二,1—3)。
19(20)胸部橙黄色,腹部褐色;触角第3节淡黄色,其余各节褐色;体长1.2—1.4毫米……………**黄胸蓟马**
20(19)体橙黄色,触角1—3节色淡
21(22)腹部2—8节背面中央有黑褐色斑连成一条褐色纵带,第9—10腹节角质化呈黑色。第8腹节后缘栉毛不完整;体长1.1—1.2毫米……………**日本蓟马**
22(21)腹部2—8节背面中央无黑褐色斑纹,第8腹节后缘栉毛完整,腹部第9—10节深褐色;体长1.1—1.2毫米……………**威岛蓟马**
23(18)体灰褐色、褐色至深褐色,腹部2—8节有4—6条副毛(图二,4—5)。
24(25)体褐色至深褐色,触角褐色,单眼间鬃长,位于单眼三角形连线外缘。体长1.3—1.4毫米……………**枇杷蓟马**
25(24)体暗灰褐色,胸部橙黄色,触角细长,淡褐色,第3节黄色,单眼间鬃位于单眼三角形连线内缘;颊略向外拱,头几与前胸背板等长;体长1.1—1.2毫米……………**闪黄蓟马**
26(1)中胸腹板内骨不具小刺(图一,2)。
27(28)头略长于前胸背板;腹部第2—7节后缘着生不整齐的栉齿(图三,2)(蔗蓟马属)……………**甘蔗蓟马**
28(27)头部长于前胸背板;腹部第2—7节后缘无栉齿(禾蓟马属)。
29(30)体黄色,胸部色较深,触角1—3节黄色,4—7节淡褐色,翅色淡黄;体长1.1—1.2毫米……………**草蓟马**
30(29)体褐色或深褐色,前翅灰色。
31(32)触角褐色,但第3—4节色淡,腹部第8节后缘栉毛中央的部分短小;体长1.2—1.4毫米……………**稻蓟马**
32(31)触角褐色,第3节色略淡,腹部第8节腹板后缘栉毛完整;体长1.2—1.3毫米……………**竹蓟马**

参 考 文 献

1. Ananthakrishnan, 1963, The Terebrantian Thysanoptera of the Indo-Ceylonese region, Treubia 26: 73-122.
2. Gantile & Bailey, 1968, A revision of the Genus *Thrips* Linasus in the new world with a Catalogue of the world species (Thysanoptera: Thripidae), Univ. California Publication in Ent. 51: 1-79.
3. Kurosawa, 1968, Thysanoptera of Japan, Ins. Mats., Suppl. 4: 1-101.
4. Steinweden & Moulton, 1930, Thysanoptera from China, Proc. N. H. S. Fukien Christ Univ. 3: 19-30.
5. Takahashi, 1936, Thysanoptera of Formosa, Philipp. J. Sci. 60(4): 427-458.

A REPORT ON THE SPECIES OF THE GENUS *THRIPS*
AND ITS ALLIES FROM CHINA

(THYSANOPTERA: THIRIPIDAE)

Chang Wai-chu

(Dept. of plant Protection, South China Agricultural College)

SUMMARY

This paper deals with seventeen species of *Thrips* and its allied genera from China. Among them, six species are recorded for the first time from our country. In order to clarify some confusion of some Chinese species of *Thrips* published in the literature, brief specific descriptions, distribution and host plants are given, and a synoptic key to all the species is appended.

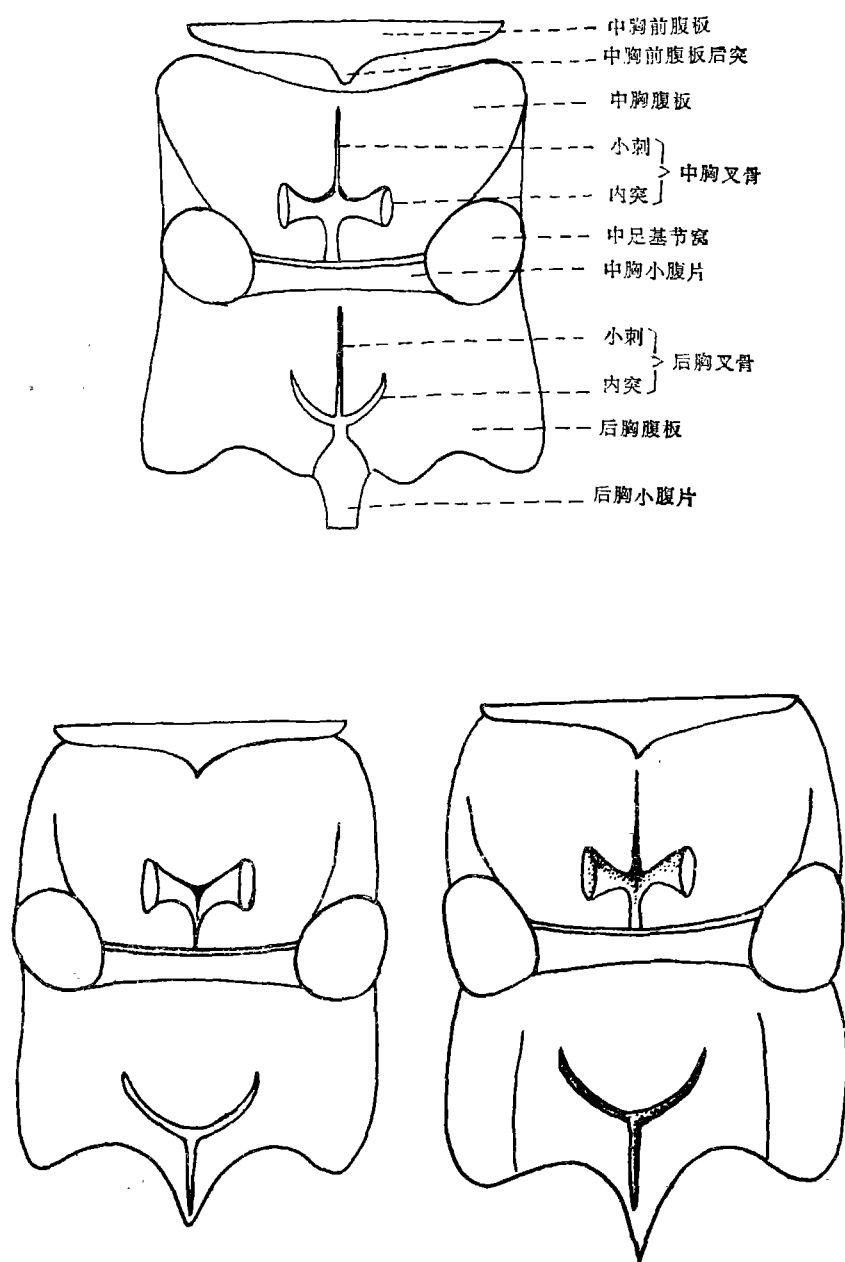


图1 蓟马中、后胸腹板(示胸骨)

1. 中、后胸腹板内骨模式; 2. 稻蓟马 3. 黄胸蓟马。

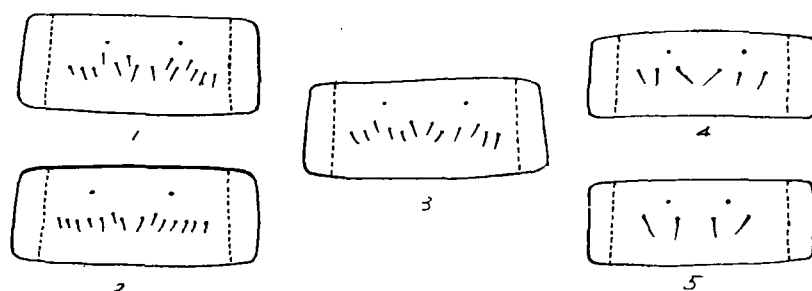


图 2 几神蓟马腹节副毛

1. 日本蓟马； 2. 威岛蓟马； 3. 黄胸蓟马；
4. 枇杷蓟马； 5. 闪黄蓟。

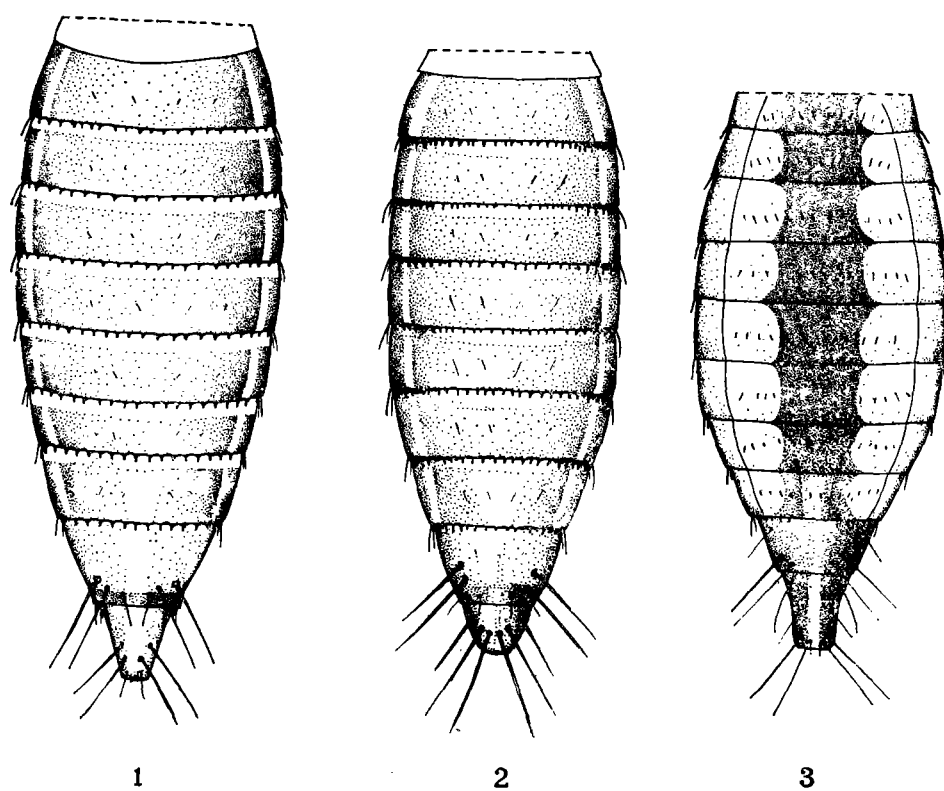


图 3 三神蓟马腹部

1. 小头蓟马； 2. 甘蔗蓟马； 3. 日本蓟马。